



**MUSEO MUNICIPAL-El HOSPITALITO- futura sede del MUPAH-  
museo  
del patrimonio histórico.**



**FICHAS DIDÁCTICAS (adaptables según nivel educativo)**

Educación Primaria//EDUCACIÓN SECUNDARIA

Escribe a continuación tus datos:

Nombre: .....

Apellidos: .....

Colegio: .....

Curso: ..... Fecha.....

Actualmente, el Museo, se encuentra en un proceso de cambios y mejoras. Este edificio, conocido como El Hospitalito, fue el antiguo Hospital de Mujeres La Divina Providencia (siglo XVIII), que se adaptará como Museo del Patrimonio Histórico



Disfruta de la Visita, adentrándote en la historia de El Puerto de Santa María, a través de las huellas, restos y materiales expuestos -objetos, piezas, etc.

Estas Fichas, puedes completarlas durante la visita a la exposición del Museo "Adentrándonos en nuestra historia. Huellas del pasado".

Tras visitar los bloques temáticos sobre Paleontología y Prehistoria, puedes acercarte a la Protohistoria -3er bloque-donde observarás diversos materiales que abarcan desde la llegada de los Fenicios -1ª Edad del Hierro-, hasta finalizar este contenido, con información de interés sobre las factorías de salazones localizadas en El Puerto de Santa María, destacando la Factoría Puerto 19

Este bloque protohistórico sería el preámbulo para entrar en el 4º bloque temático: Roma. Se ofrece importante información sobre la relevancia de tu ciudad en el marco de la bahía de Cádiz en una época esplendorosa, destacando el comercio y la economía de Gades. Fue Portus Gaditanus, localizado por muchos investigadores en el casco histórico de El Puerto de Santa María, un puerto estratégico destinado principalmente a la exportación de garum, aceite, trigo y vino.

Para que recuerdes mejor las explicaciones que se ofrecen durante esta actividad, así como todo lo que irás viendo en el Museo lee con atención y completa las siguientes Fichas Didácticas. ¡Esperamos que os gusten!



### **3er Bloque Temático: La Protohistoria.**



Se inicia el 3er bloque temático de esta exposición museística con La Protohistoria, tratándose de un largo periodo de transición, de grandes cambios en la vida de nuestros antepasados. Hay que remontarse al final de la Prehistoria, dando inicio en el período del Bronce final y comprendiendo la 1ª Edad del Hierro y la 2ª Edad del Hierro, hasta la llegada de los romanos. - Desde el 1200 (bronce final) hasta el 218 a.n.e. (llegada de los romanos)-.

Al hacer referencia a la historia tenemos que pensar en el uso de la escritura. Anteriormente no se conocía, pero fue en la protohistoria, con la llegada de los fenicios y la aportación del alfabeto, cuando se inició y expandió la escritura, cambiando así nuestra historia.

La protohistoria fue un periodo de gran dinamismo cultural umentando los contactos entre los pueblos de la Península e influencia de colonizadores fenicios y griegos.

- ✚ El Bronce final -última fase Edad de los Metales-, se caracteriza por la cultura de **Cogotas I**, yacimiento de **Ávila (Cerámica con decoración incisa y excisa)** situado en la **meseta**. Incisa: crear motivos rehundidos con un objeto punzante sobre la arcilla blanda; Excisa: cortar mediante utensilios cortantes o puntas de punzón, la arcilla de la vasija, y extraer la pasta sobrante, siguiendo un esquema figurativo. **Cerámica muy característica**.  
En la exposición que hoy visitas, puedes observar fragmentos cerámicos de ese yacimiento situado en la **Meseta**, que se han encontrado en yacimientos de nuestro entorno. Se debe a esas conexiones exploratorias entre pobladores de todo el territorio peninsular a través de rutas a larga distancia.

- ✚ Las principales actividades económicas fueron la ganadería ovina y caprina y la agricultura de cereales.





✚ **1ª Edad del Hierro (s. VIII a s. VI a.C)**, En la meseta a partir del 700 a.n.e. se inició la primera Edad del Hierro.

El poder político militar y religioso aumentó. El comercio entre Oriente y Occidente se vio intensamente incrementado.

Referencia a la cultura tartésica (tartesios-fenicios)

En nuestro entorno hay que hacer referencia a la llegada de los fenicios, destacándose de esta etapa el yacimiento de la Torre de Doña Blanca, considerándose Doña Blanca una de las más antiguas ciudades de Occidente.

✚ Se desarrolló la navegación y se intensificó el intercambio comercial; se deducen viajes y conexiones exploratorias al inicio de la protohistoria, evidenciándose en nuestra ciudad por la localización de materiales como las **cuentas de cornalina**, una piedra semipreciosa procedente de Oriente -zona de Fenicia-.

Localiza en la exposición que hoy visitas un collar de pequeñas conchas marinas y otro collar de cornalina. ¿Cuál se relaciona con la población indígena de la zona? ¿Y cuál con los primeros colonizadores? Razona tu respuesta:

.....  
.....  
.....

Collar conchas marinas y collar cornalina: Puedes dibujar, a continuación, el collar elaborado con pequeñas conchas marinas, relacionado con la población indígena.



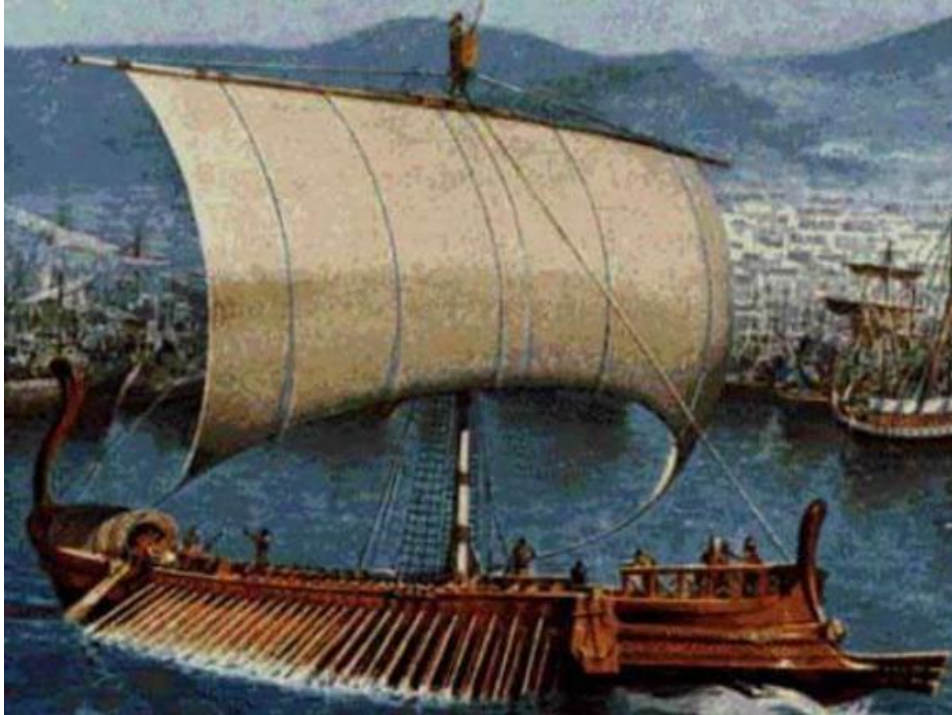
*COLLAR con conchitas marinas.*

*COLLAR de cornalinas.*

Durante la visita observarás diferentes restos materiales localizados en el Yacimiento de la Torre de Doña Blanca, uno de los yacimientos orientalizantes más importantes del Mediterráneo y el Atlántico. Doña Blanca fue una ciudad protohistórica, en la que convivió una población autóctona, originaria relacionada con los tartesios y los colonizadores fenicios.



Los fenicios fueron excelentes navegantes y comerciantes, se extendieron por todo el Mar Mediterráneo en los Gaulois - embarcaciones características de este pueblo navegante-, llegando a nuestras costas entre los siglos IX y VII antes de nuestra era - a.n.e.-. Establecieron colonias, considerándose Gadir la más antigua de Occidente (hacia el siglo IX a.n.e.)



Los fenicios no conocían la brújula ¿Cómo crees que se orientaban en sus largas travesías marítimas?-----

-----  
-----  
-----

¿Qué crees que es una colonia fenicia? ¿Sería Doña Blanca una de ellas? Investiga sobre colonias fenicias en Andalucía, escribe sus nombres:

-----  
-----  
-----  
-----

En su origen Doña Blanca fue un poblado indígena fortificado, su estratégica situación frente al estuario del río Guadalete, le facilitó el control de rutas marítimas y fluviales, convirtiéndose en un asentamiento urbano fenicio de gran relevancia (ciudad).

El Yacimiento del Castillo de Doña Blanca se halla en un paisaje muy transformado, de ser en su origen un puerto en la costa, en la actualidad es un lugar donde los aluviones del Guadalete sustituyen a las olas del mar, extendiéndose a sus pies una amplia marisma hasta Valdelagrana.



- ✚ Durante la visita puedes observar un mapa que te aportará información sobre cómo ha cambiado nuestro entorno desde la llegada de los colonizadores fenicios. La bahía de Cádiz, hace 3000 años.



- ✚ ¿Dónde situarías Doña Blanca?

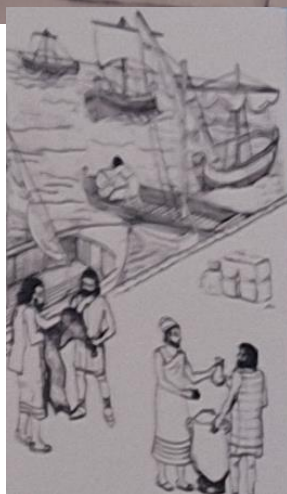
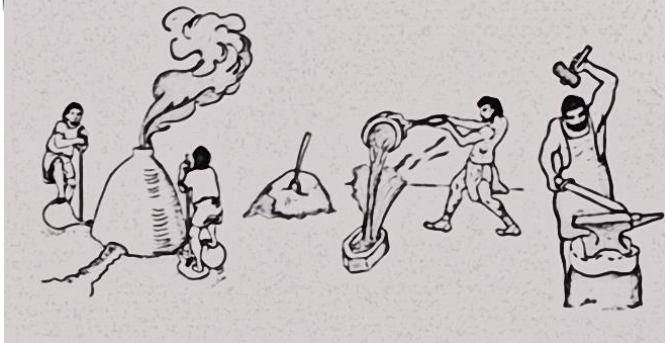
Busca Gadir, entonces conformada por 2 islas: Erytheia y Kotinoussa. La vecina localidad de San Fernando también fue una isla "Antípolis", de ahí que actualmente se haga referencia a "la Isla de León".

¿Dónde situarías el Templo de Melqart? Coméntalo con tus compañeros.

Los restos más antiguos localizados en el Yacimiento de Doña Blanca aportan interesante información sobre la muralla defensiva de esta arcaica ciudad. Se trataba de un barrio formado por calles estrechas, siendo las viviendas de adobe con plantas cuadradas y zócalos de piedra, los techos con entramado vegetal y los suelos de arcilla roja, en ocasiones con umbrales de conchas. Todo ello da una clara idea del inicio urbano en la Edad del Hierro, desde la llegada de los fenicios, dándose el paso de la aldea a la ciudad.



🚩 Observa las siguientes Ilustraciones.





- ✚ ¿Qué innovaciones culturales aportaron los fenicios a nuestro entorno? Te puedes guiar con las anteriores imágenes -----

-----  
-----  
-----  
-----  
-----  
-----  
-----

- ✚ ¿Sabías que en el Yacimiento de Doña Blanca se han localizado restos de lagares? (Lagar: Lugar en que se pisa o prensa la uva, la aceituna o la manzana para extraer su jugo)  
El origen de las bodegas en nuestro entorno se podría remontar a la época fenicia.

Fue la Bahía de Cádiz fue una de las zonas más dinámicas durante la Protohistoria, debido principalmente a su posición estratégica entre el Atlántico y el Mediterráneo.

## NECRÓPOLIS TUMULAR LAS CUMBRES

- ✚ Durante la visita observarás una maqueta que reproduce el Túmulo I de la Necrópolis de Las Cumbres -Siglo VIII a.n.e.- perteneciente al yacimiento de Doña Blanca. Se trata de un cementerio indígena con influencia fenicia.

Se trataba de un montículo de planta circular, de unos 20 m de diámetro y de una altura media de 1´50 m. Su interior acoge 63 enterramientos de incineración, pero hay indicios de alguno más muy destruidos.

➤ Explica a tus compañeros cómo crees que se llevaba a cabo el ritual funerario practicado. Busca alguna Urna Cineraria en la exposición del Museo y comenta además qué son los ajuares funerarios.

¿Cómo se denomina el espacio central del círculo funerario? ¿Qué función tendría?

-----  
-----  
-----  
-----



## DEBES SABER:

Según los investigadores existen diferentes hipótesis sobre Doña Blanca, es decir se piensa que pudo ser la zona urbana y portuaria de Gadir o un asentamiento tartésico donde vivieron colonizadores fenicios, entre otras; sin embargo, de lo que hay certeza es que fue una de las ciudades más antigua de occidente, formando parte del entramado político, comercial y territorial de Gadir.

Por su proximidad a Gadir, se pensó en un asentamiento indígena que asimiló rápidamente aspectos culturales fenicios.

Por las investigaciones y restos arqueológicos encontrados se constata que Doña Blanca no era sólo un pequeño establecimiento comercial, fue un centro de poder político y económico, puerto comercial y centro receptor de materias provenientes del Mediterráneo y de redistribución hacia los poblados indígenas.

- ✚ **2ª Edad del Hierro (s.V a.n.e s.III a.n.e.). Referencia a la cultura turdetana (turdetanos-púnicos/cartagineses) a asentamientos rurales y factorías de salazones.**

**Los TURDETANOS:** son los continuadores de la tradición tartésica en la zona andaluza.

## LA CASA QUEMADA DEL TRIGO (siglo V a.n.e.)

- ✚ **Se denomina así a una parte de las excavaciones de Doña Blanca en la que se encontró un almacén de trigo incendiado. Observa en exposición los distintos restos localizados.**

**Como curiosidad el trigo quemado se ha conservado hasta la actualidad Elige uno de los recipientes expuestos y localiza el ánfora afectada por las llamas, describe brevemente ese almacén incendiado y el uso que pudo tener:-----**

-----  
-----  
-----  
-----

**La "Casa quemada del trigo", se excavó en el año 1.979 en este Yacimiento, almacén destruido a finales del s. IV a.n.e y localizado en la zona conocida como "barrio fenicio".**

**Las excavaciones arqueológicas realizadas proporcionaron importante información respecto al urbanismo y al material cerámico, siendo los envases de engobe rojo prácticamente exclusivos en el repertorio fenicio.**

**Además, puedes localizar soportes cerámicos, fusayolas y broches relacionado con actividades textiles, de costura, llevadas a cabo por mujeres.**



**DEBES SABER:**

La SEGUNDA EDAD del Hierro se caracterizó principalmente en la Península Ibérica por el uso generalizado del hierro, sustituyendo definitivamente al bronce, por la Cerámica a torno y por importantes progresos en actividades económicas, especialmente agricultura y ganadería.

Reciben el nombre de PRERROMANOS los pueblos asentados en estos momentos en la Península Ibérica, herederos de las tradiciones indígenas.

**+ Púnicos/ Cartagineses. Colonización CARTAGINESA**

**Los púnicos y cartagineses son los herederos de los fenicios, procedentes de Cartago, ciudad fundada en el Norte de África (actual Túnez), que continuaron desarrollando actividades anteriormente realizadas por los fenicios. La fundación de Ebusus (Ibiza) marcó la expansión cartaginesa, convirtiéndose en un importante centro comercial. También se encontraron restos púnicos en Villaricos, Almuñécar, Málaga, Cádiz: Sarcófagos antropoides, así como la destacada Cartago Nova (Cartagena).**



**Collar púnico de cerámica vidriada en exposición. Búscalo.**



Mármol

Piedra caliza

**Proyectiles de catapulta de la 2º Edad del Hierro de época púnica utilizados en las Guerras Púnicas entre Cartago y Roma, en el que la ciudad de Doña Blanca estuvo del lado de Cartago**



## FACTORÍAS DE SALAZONES Y ASENTAMIENTOS RURALES

En la línea de costa, desde la playa de La Puntilla hasta Fuentebravía, se localizan restos relacionados con factorías de salazones, así como asentamientos rurales vinculados a poblaciones dedicadas a estas producciones.

¿Qué es una factoría de salazón? Observa las siguientes imágenes.





✚ Destacan los restos localizados, debido a la excavación y metodología arqueológica aplicada, en la Factoría de salazones Puerto 19 -Pinar Hondo-.

Observa el material en exposición. Indica dónde fue encontrada esa factoría y elige 2 piezas expuestas, descríbelas -de qué se trata, utilidad, función, aspecto... Localiza el ánfora de Puerto 19 que se muestra, llama la atención el buen estado de conservación en el que se halla, en su interior se localizaron semillas de uva. Justo al lado se muestra un ánfora tardo- púnica, de procedencia desconocida.

-----  
-----  
-----

A continuación, se muestran imágenes de material localizado en las excavaciones de la Factoría de Salazones de Puerto 19- Pinar Hondo-, pertenecientes a la 2ª Edad del Hierro/Púnico-.

Se trata de:

Semillas de uva// Plomada para hundir redes// Caracola marina (usada como instrumento de viento) // Anillo de bronce con sello representando un atún//Plato púnicos (1 y 2)

✚ ¿Cuál has elegido? Une mediante flechas cada pieza tras identificarlas en vitrina.



Caracola marina (usada como instrumento de viento)

Plomada para hundir redes

Semillas de uva

Plato púnico 1 (más completo)

Anillo de bronce con sello representando un atún

Agujas para coser redes

Plato púnico 2 (fragmento)



**4º Bloque Temático: Roma** 

En este bloque temático nos adentraremos en la Época Romana,

**DEBES SABER:**

Los restos romanos más antiguos localizados en nuestra ciudad se hallaron en el Castillo de San Marcos, relacionándose e identificándose, por parte de algunos investigadores, con instalaciones de Portus Gaditanus

A finales del siglo I a.n.e. Gades estableció frente a ella este puerto -Portus Gaditanus- desde donde se llevó a cabo una intensa exportación de productos.

La riqueza pesquera y salinera de nuestro entorno favoreció un importante comercio de salazones y de Garum- salsa elaborada por los romanos con las partes secundarias de los pescados: fauces, intestinos, sangre... principalmente atunes, que tras diferentes procesos y preparación mejoraban el sabor.

El Garum fue recomendado por los médicos romanos ya que se le llegó a atribuir propiedades beneficiosas para la salud.

Desde Portus Gaditanus, además de Garum.

¿Qué otros productos pudieron exportarse?

-----  
-----  
-----  
-----

Dado la importante actividad comercial desarrollada en nuestro entorno hay que destacar el incremento de producción cerámica y alfarera, debido a la elaboración artesanal de ánforas en los alfares. En nuestra ciudad resaltar el alfar de El Palomar, investigado y estudiado arqueológicamente.

La industria alfarera heredada de tiempos anteriores, por parte de fenicios y púnicos, alcanza un destacado desarrollo localizándose en nuestra ciudad restos de alfares, así como en otras localidades de la Bahía de Cádiz considerada en su conjunto un relevante centro de producción de ánforas en época romana.

Muestra de ello, durante la visita puedes observar una serie de ánforas en exposición, encontradas algunas en el fondo marino -hallazgos subacuáticos-.

¿Porque crees que estos envases de barro cocido aun teniendo las mismas partes- boca, cuello, asas, cuerpo y pie o pivote-, responden a diferentes morfologías: más anchas, más estrechas, alargadas o gruesas...? Razona la respuesta.

-----  
-----  
-----  
-----



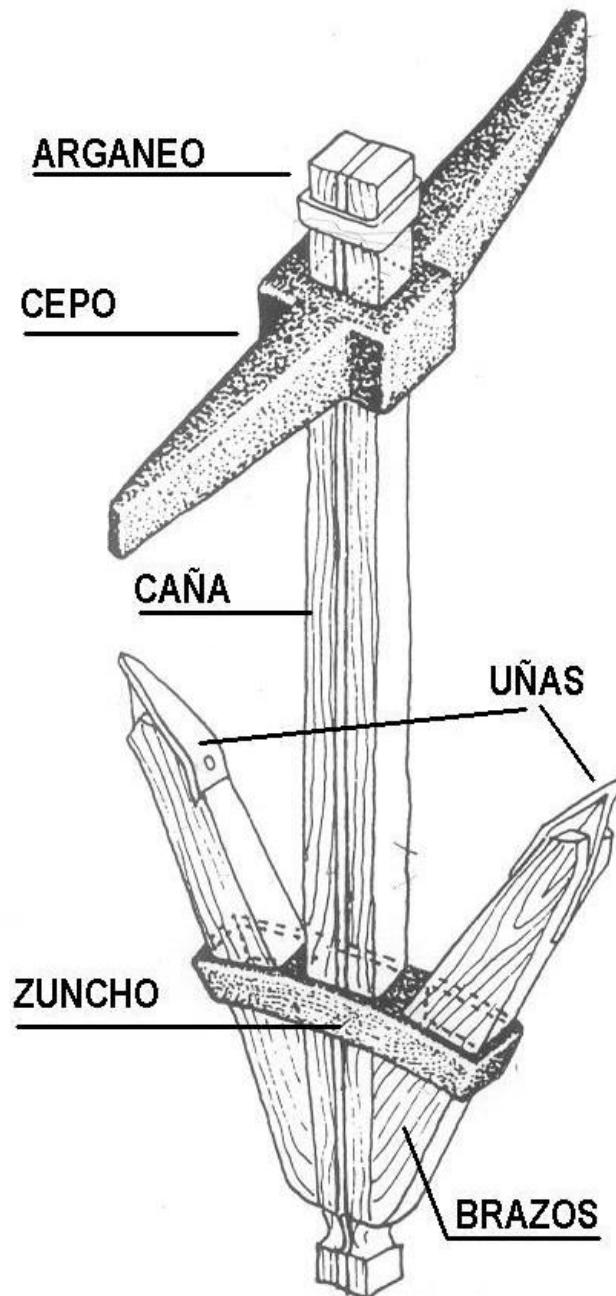
Sin absoluta certeza arqueológica que en El Puerto se estableciera *Portus Gaditanus*, por los numerosos hallazgos arquitectónicos romanos, así como restos viarios se considera nuestra ciudad como una de las zonas de producción salinera, vinatera y alfareras más relevantes de la bahía de Gades.

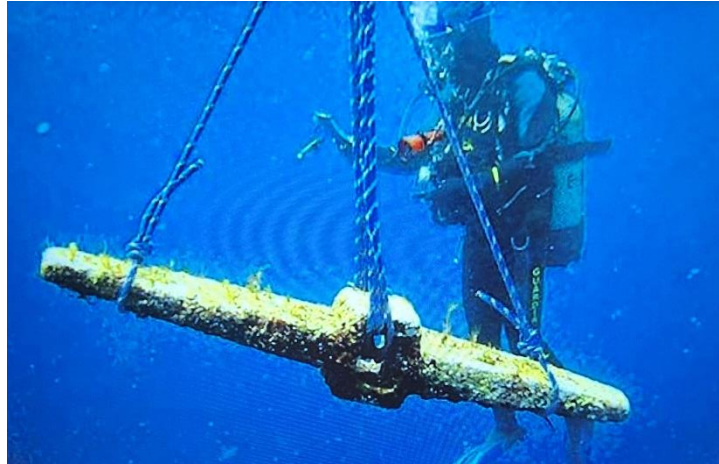
Puedes observar y visualizar la información contenida en los distintos monitores que se encuentran en sala. Te ayudarán a completar la información.

### ANCLA Romana

Busca en exposición uno de los componentes de un ancla romana localizada en el mar.

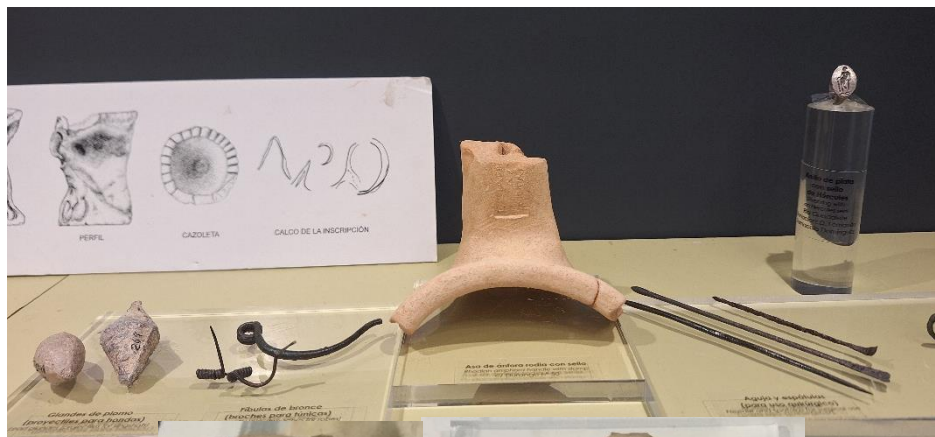
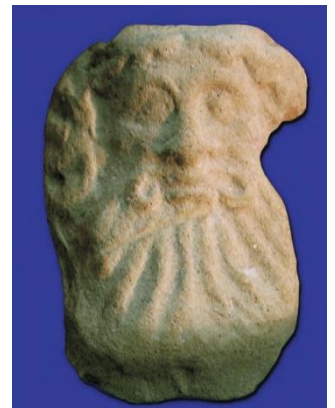
De qué se trata: -----  
-----





- En la reproducción del ancla expuesta, junto a tus compañeros, identifica donde se situarían las diferentes partes señaladas en el anterior dibujo: arganeo/CEPO/caña/uñas/zuncho/brazos. Puedes colorearlo.

Entre las piezas romanas expuestas, localizadas en nuestro entorno, se muestran platos de terrasilgata con sello o sigillum del alfarero; así como un curioso mortero de producción local -a modo de rallador-; piezas como relieve decorativo tallado en mármol representando un racimo de uvas.; fragmentos de lucernas; oscillum; anillo de Hércules -dios Melqart fenicio/ dios Heracles griego-; monedas; quemaperfumes o thimaterium; pequeña máscara del dios Baco; agujas ó espátulas para uso quirúrgico; terracotas con forma de mujer y animales; mortero de mármol; etcétera.





- ✚ Elige algunas de las piezas expuestas, descríbelas y expón a continuación uso o función que pudo tener. Traslada en el tiempo las que hayas elegido y di con qué piezas u objetos actuales encontrarías similitud.

-----  
-----  
-----  
-----  
-----

- ✚ Observa el Ara doméstica romana, en exposición, localizada en nuestro entorno. Obsérvala.



Este Ara está tallada en mármol, con forma de pedestal. En la parte superior muestra una cazoleta circular, ese elemento es el más singular, con un diámetro de 5,5 cm..

Se trata de un altar doméstico rectangular con una altura 32 x 17 cm y 8,5 cm de grosor. Solían situarse en el peristilo -patio interior- de la domus- casa romana- con la finalidad de utilizarlo para celebraciones y rituales, principalmente familiares.

El encargado de llevarlos a cabo era el pater familia - padre de familia- y así transmitirlos a sus hijos varones y mantenerlos de generación en generación.

Sobre el ara se disponía trigo, fruta, ofrecidos a los dioses, realizándose libaciones de vino o quemándose incienso.

Este ara fue encontrada en alguno de los yacimientos romanos localizados en el entorno de la campiña portuense asociados a explotaciones agropecuarias de tipo villa, pequeñas haciendas o granjas.